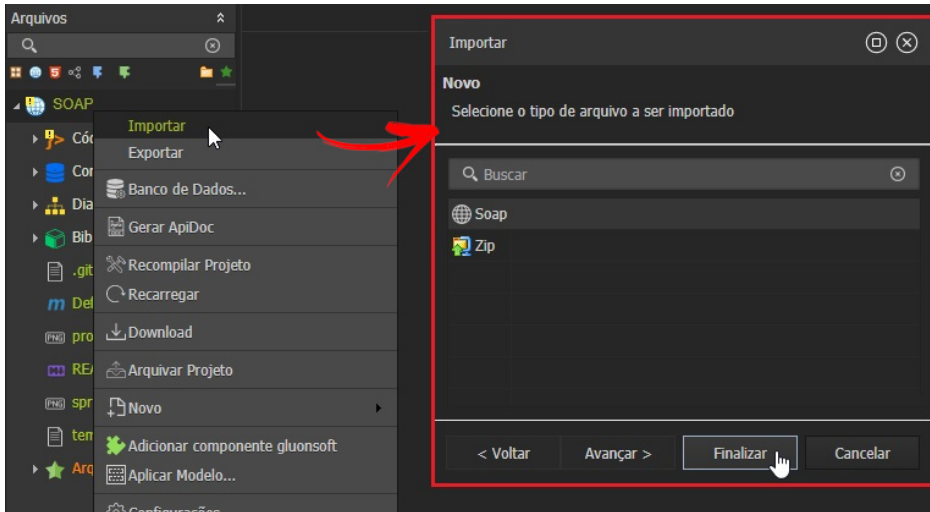


Obtendo Web Service SOAP

Com o projeto criado e aberto, clique com o botão direito sobre o nome do projeto e selecione a opção "Importar" no menu, na Janela Importar, selecione a opção SOAP e finalize. (Figura 1)



Nesta página

- Importando serviço SOAP
- Utilizando o serviço importado

Figura 1 - Importando um serviço web do tipo SOAP

Importando serviço SOAP

Nesse exemplo usaremos um serviço de consulta a informações de países, disponível gratuitamente no WSDL: <http://webservices.oorsprong.org/websamples.countryinfo/CountryInfoService.wso?WSDL>

Insira as informações na Janela Importar SOAP e clique em Importar. (Figura 2)

1. **Insira a url do SOAP:** Endereço do serviço SOAP. Normalmente não possuem no final do endereço o "?WSDL", nesse caso é necessário inseri-lo manualmente.
2. **Insira o pacote de destino:** Nome do pacote que será criado para armazenar os dados do serviço no projeto.
3. **Gerar API para Blocos:** Gera automaticamente os blocos para o desenvolvimento *Low code* na IDE.
4. **Pacote de destino:** Diretório onde receberá o pacote criado do serviço web.

Figura 2 - Dados da importação.

Após carregar os dados da URL será exibido os pacotes **Maven** necessários, clique em Salvar para baixá-los. (Figura 3)

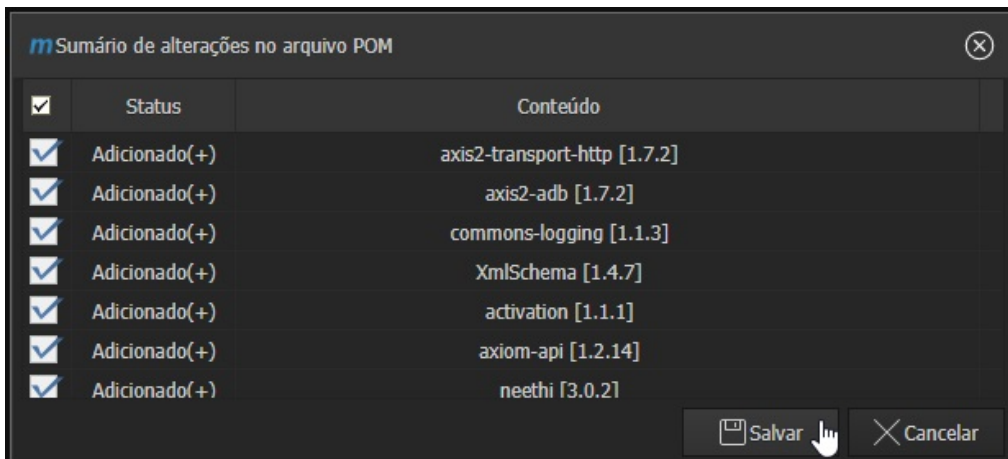


Figura 3 - Lista de pacotes necessários para esse serviço web SOAP.

Após carregar os pacotes e Recompilar o projeto, a IDE gera um arquivo Java com as chamadas para as funções. Esse arquivo é gerado automaticamente, visto que o serviço web pode ter sido desenvolvido em qualquer arquitetura e/ou linguagem de programação. (Figura 4)

Figura 4 - Arquivo gerado para as chamada das funções.

Utilizando o serviço importado

Ao abrir/criar um bloco de programação do lado servidor uma nova categoria é inserida com as funções importadas do SOAP. (Figura 5)

Observação

Os nomes da categoria, métodos e parâmetros são os mesmos passados pelo serviço, por isso podem vir abreviados, sem espaços, acentos e cedilhas. Nesse caso é possível utilizar a ferramenta de [Internacionalização](#) para alterar esses nomes e deixá-los mais legíveis.

Na Figura 5, podemos ver que foi internacionalizados o nome do método (Informações gerais do País) e do seu parâmetro (Sigla do país), mas não do nome da categoria: CountryInfoService.

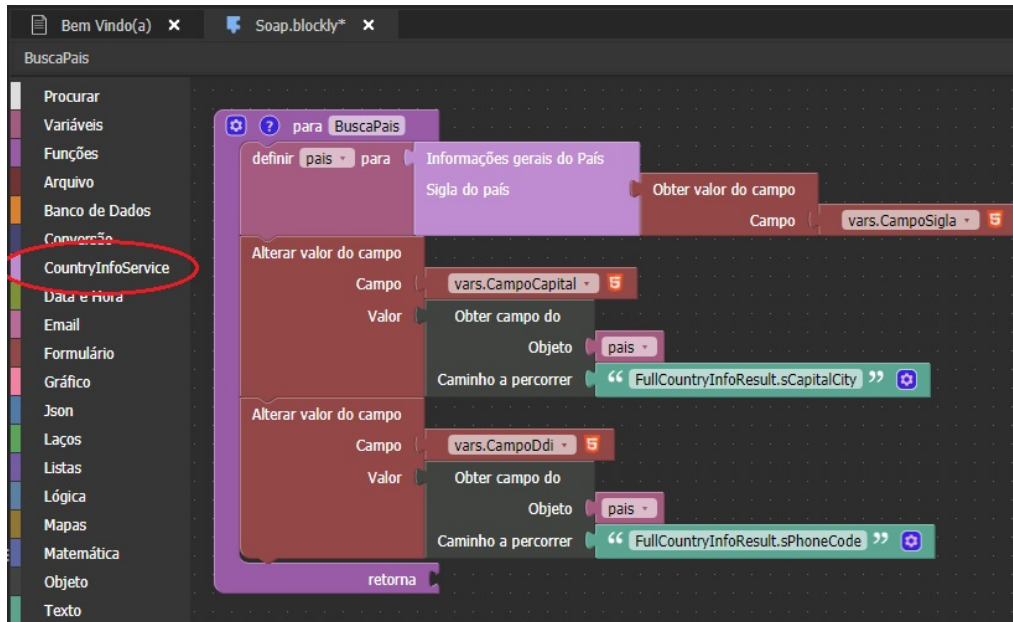


Figura 5 - Bloco que faz consulta do SOAP e alimenta os campos de uma página.

No exemplo, informamos a sigla do país no bloco "Informações gerais do País" (fullCountryInfo) da API e filtramos pelo nome da capital e o seu código DDI. (Figura 5)

O retorno dessa função é o XML informado abaixo. Nesse exemplo pesquisamos pelo Brasil "BR", utilizamos o bloco "Obter campo do Objeto", passando o XML obtido e informando o caminho do XML que possui a informação.

Retorno do serviço

```
<?xml version="1.0" encoding="UTF-8"?>
<soap:Envelope
xmlns:soap="http://schemas.xmlsoap.org/soap/envelope/">
  <soap:Body>
    <m:FullCountryInfoResponse
xmlns:m="http://www.oorsprong.org/websamples.countryinfo">
      <m:FullCountryInfoResult>
        <m:sISOCODE>BR</m:sISOCODE>
        <m:sName>Brazil</m:sName>

<m:sCapitalCity>Brasilia</m:sCapitalCity>
        <m:sPhoneCode>55</m:sPhoneCode>
        <m:sContinentCode>AM</m:sContinentCode>

<m:sCurrencyISOCODE>BRL</m:sCurrencyISOCODE>

<m:sCountryFlag>http://www.oorsprong.org/WebSamples.CountryInfo/Images/Brazil.jpg</m:sCountryFlag>
        <m:Languages>
          <m:tLanguage>
            <m:sISOCODE>por</m:sISOCODE>
            <m:sName>Portuguese</m:sName>
          </m:tLanguage>
        </m:Languages>
      </m:FullCountryInfoResult>
    </m:FullCountryInfoResponse>
  </soap:Body>
</soap:Envelope>
```

Na Figura 6 vemos o resultado da consulta.

Figura 6 - Resultado do exemplo