

Publicar projetos fora da plataforma Cronapp

A plataforma Cronapp permite que você publique e controle suas aplicações de forma fácil usando a própria plataforma, usufruindo de toda a infraestrutura da Amazon, porém você é livre para hospedar seu conteúdo em qualquer outro local. Nesse tutorial veremos como exportar um projeto Cronapp em formato .war, e publicar.

Nesta Página

- Pré-requisitos
- Configuração do ambiente
- Gerar o arquivo .war no Cronapp
- Inicializar Tomcat

Pré-requisitos

Antes de começar a seguir os passos do tutorial é preciso ter certeza de que se tem um ambiente minimamente preparado para reproduzir o exemplo. Abaixo estão os requisitos principais.

Requisitos:

1. Projeto do tipo web criado. Caso haja dúvidas de como criar esse tipo de projeto acesse o link ([Criando Projeto Web](#)),
2. Windows 10 x64 *

* Iremos mostrar a configuração em uma máquina com windows 10, porém ao longo do tutorial direcionaremos para a configuração em outros ambientes: outras versões do Windows, macOS e Linux.

Configuração do ambiente

Para configurar o seu ambiente é necessário instalar e configurar os programas abaixo. Caso tenha dúvidas de qual versão está instalada ou como instalar, acesse a documentação [<LINK>](#):

- Java (JVM) ver. 1.8 ou maior;
- Java (JDK) ver. 10;
- Configuração das variáveis de ambientes e
- Apache Tomcat 9.

Gerar o arquivo .war no Cronapp

Com o seu projeto aberto no Cronapp, clique com o botão de contexto (direito) do mouse no nome do projeto e escolha a opção **Exportar** no menu. A janela de seleção dos formatos a serem exportados abrirá, clique no formato **War** (1) e finalize (Figura 2.1). O Cronapp criará o arquivo .war e logo em seguida inicializará o download na sua máquina local.

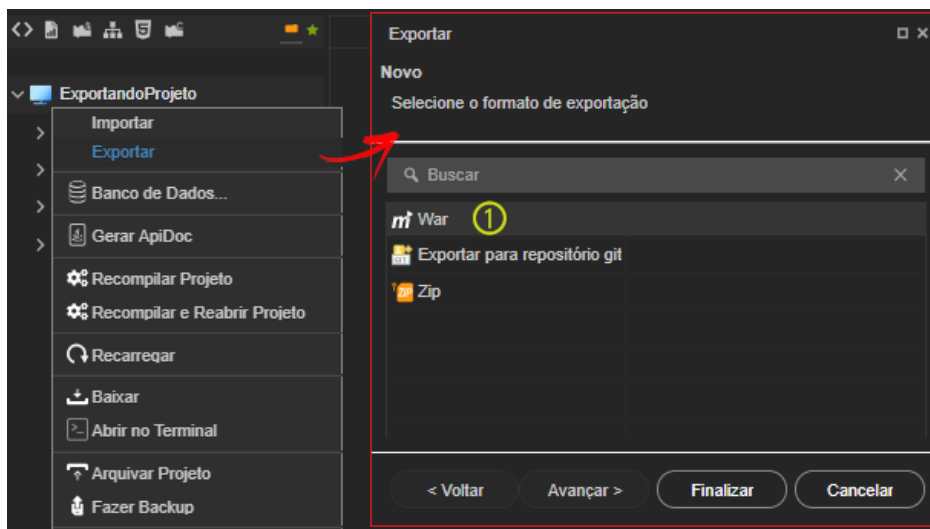


Figura 2.1 - Download do arquivo .war do seu projeto no Cronapp

Após finalizar o download do arquivo .war, mova-o para a pasta webapp dentro do diretório do Tomcat, como na Figura 1.7.

Figura 2.2 - Movendo arquivo .war para do Tomcat

Inicializar Tomcat

Agora vamos inicializar o Tomcat e rodar a aplicação.

Abra as propriedades do Tomcat, clique no botão **Start** e aguarde o **Service Status** alterar para **Started** (Figura 3.1). Para abrir a janela de propriedades do Tomcat, execute o arquivo **Tomcat9w.exe** dentro da pasta **bin** no diretório do Tomcat.

Figura 3.1 - Inicializando Tomcat

Abra um navegador web, digite o endereço "localhost:8080" (caso tenha configurado outra porta no momento da instalação do Tomcat, substitua no endereço) e clique no botão **Manager App**, como na Figura 3.2.

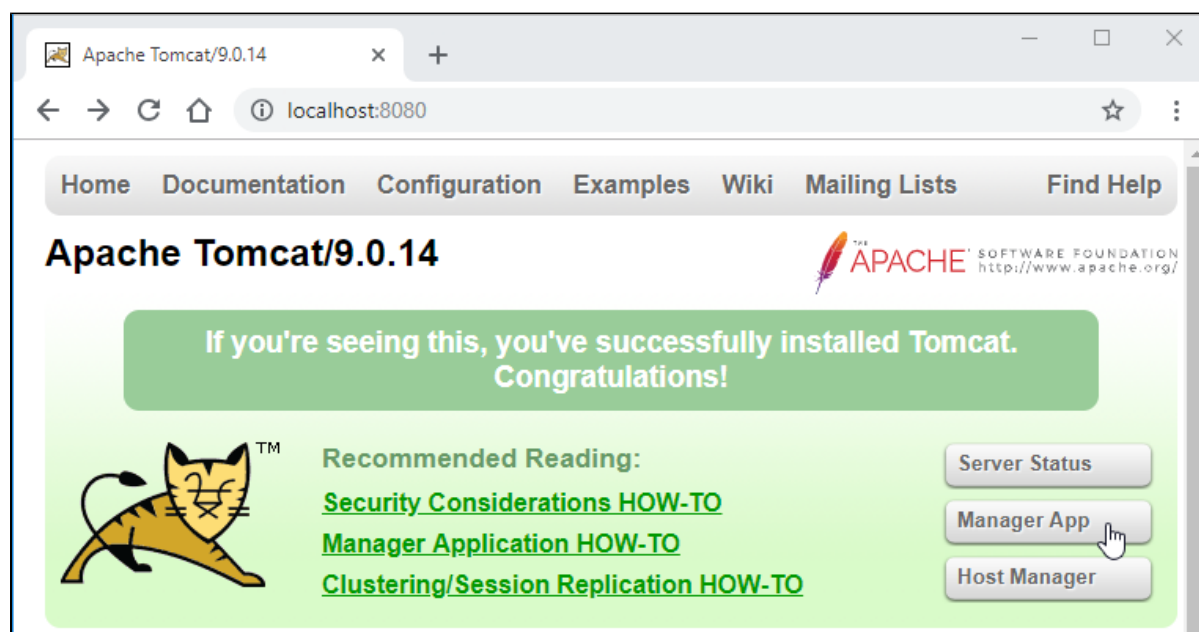


Figura 3.2 - Abrindo o Gerenciador de Aplicações no Tomcat

Na lista de Aplicações, clique no endereço do projeto para ser direcionado à página inicial, seguindo os passos das Figuras 3.3 e 3.4.

The screenshot shows a web browser window with the address bar displaying 'localhost:8080/manager/html'. The main content area is titled 'Applications' and contains a table with the following columns: Path, Version, Display Name, Executando, Sessões, and Commands. The table lists several applications, with the one at path '/io.cronapp.apps.exportandoprojeto-1.0-SNAPSHOT' highlighted in green and a red border. A mouse cursor is pointing at the path text.

Path	Version	Display Name	Executando	Sessões	Commands
/	None specified	Welcome to Tomcat	true	0	Start Stop Reload Undeploy Expire sessions with idle ≥ 30 minutes
/docs	None specified	Tomcat Documentation	true	0	Start Stop Reload Undeploy Expire sessions with idle ≥ 30 minutes
/examples	None specified	Servlet and JSP Examples	true	0	Start Stop Reload Undeploy Expire sessions with idle ≥ 30 minutes
<u>/io.cronapp.apps.exportandoprojeto-1.0-SNAPSHOT</u>	None specified		true	0	Start Stop Reload Undeploy Expire sessions with idle ≥ 30 minutes
/manager	None specified	Tomcat Manager Application	true	1	Start Stop Reload Undeploy Expire sessions with idle ≥ 30 minutes

Figura 3.3 - Abrindo a página inicial do projeto

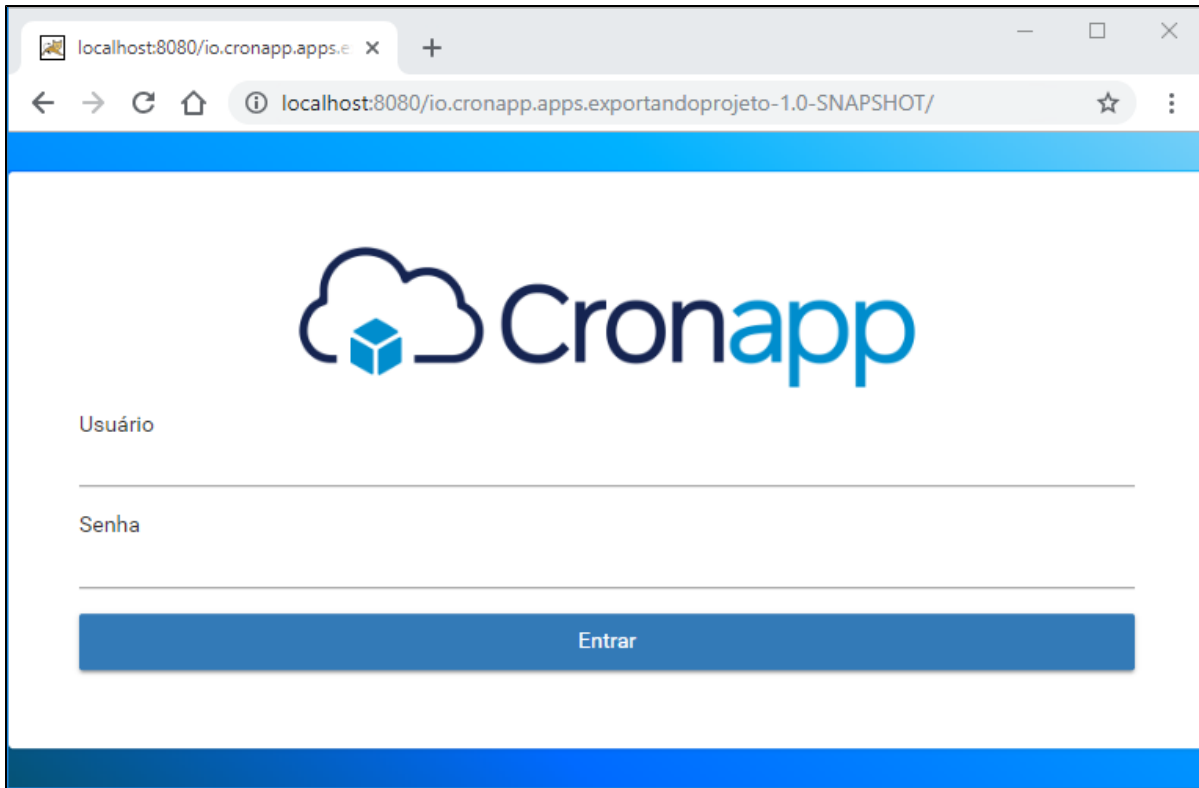


Figura 3.4 - Página inicial do projeto rodando no endereço do servidor configurado.